

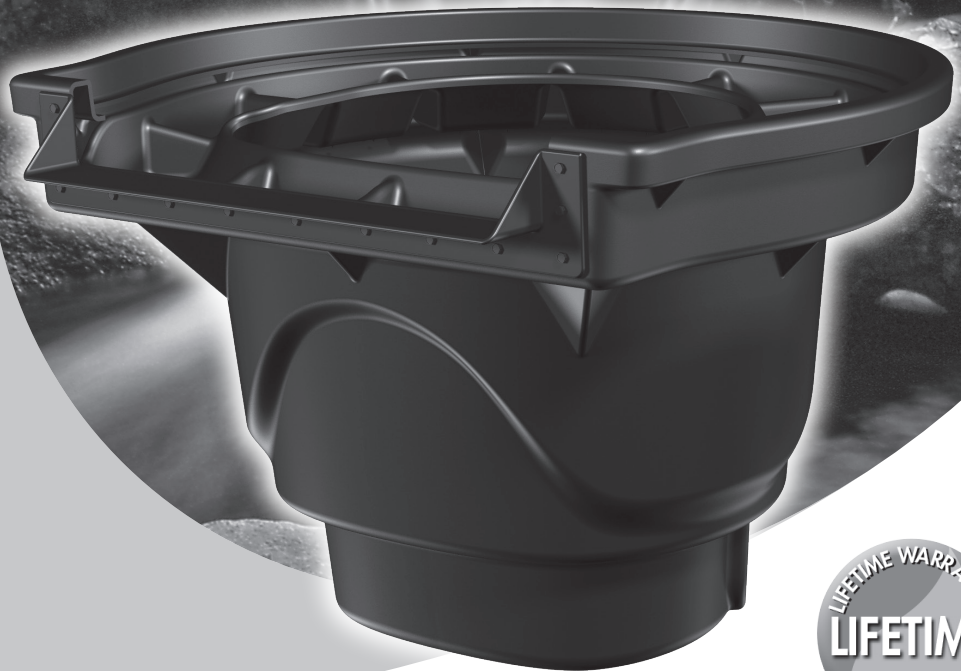


SIGNATURE SERIES BIOFALLS® FILTER

**Signature Series
2500 BioFalls® Filter**
Item #09020

**Signature Series 6000
BioFalls® Filter
(2" Bulkhead)**
Item #29319

**Signature Series 6000
BioFalls® Filter
(3" Bulkhead)**
Item #29384



aquascapeinc.com



Signature Series BioFalls® Filter

Thank you for choosing the Aquascape Signature Series BioFalls® Filter. At Aquascape, we connect people to water the way nature intended. Since 1991, we've been creating and field-testing water features in order to provide you with the most reliable products and best value in the water gardening industry.

Aquascape Signature Series BioFalls Filters provide efficient mechanical and biological filtration, keeping ponds clean, clear, and healthy. These filters are extremely durable and include a reversible waterfall spillway lip to provide the option of installing a natural stone spillway. The included rock and plant tray helps to naturalize the BioFalls into the surrounding area. With Signature Series BioFalls Filters, it is easy to maintain clean, clear, and healthy water. This instruction manual will guide you through the proper installation of your filter as well as recommended maintenance procedures to ensure long term effectiveness.



TABLE OF CONTENTS

Introduction	2
Contents	3
Recommended Products	3
Recommended Tools	3
Instructions	4
General Maintenance	9
Replacement Parts	9
Warranty Information	10

Contact Us

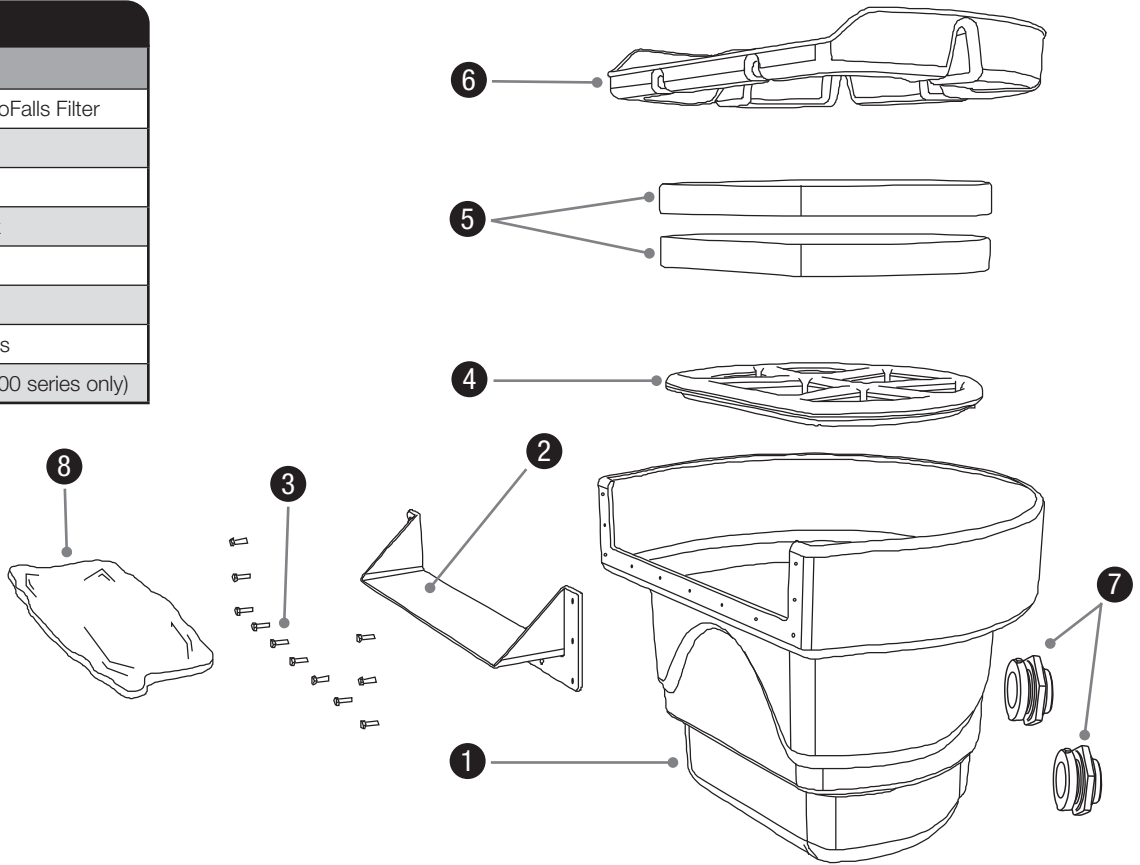
For more information about our company or products, please visit our website at aquascapeinc.com or call US (866) 877-6637 CAN (866) 766-3426.

Find us on:



facebook.com/aquascapeinc
youtube.com/aquascape4
pinterest.com/aquascapeinc
instagram.com/aquascape_inc/

Contents	
No.	Description
1.	Signature Series BioFalls Filter
2.	Filter Lip
3.	(16) Brass Screws
4.	Filter Support Rack
5.	(2) Filter Mats
6.	Rock Tray
7.	(2) Bulkhead Fittings
8.	Waterfall Stone (2500 series only)



Recommended Products



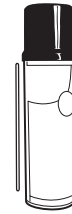
Black Silicone Sealant 4.7 oz (#22010)



Christy's Red Hot Blue Glue (#29969)



BioFalls® Filter Drain Kit (#29015)

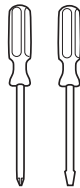


Pond and Waterfall Foam Sealant (#21053)

Recommended Tools



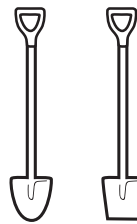
Brightly Colored Spray Paint



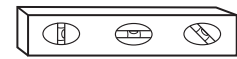
Screwdriver



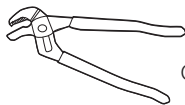
Soil Tamper



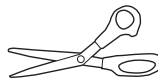
Shovel



Carpenter's Level



Channel Locks



Scissors

Instructions

STEP 1

PLACE BIOFALLS FILTER

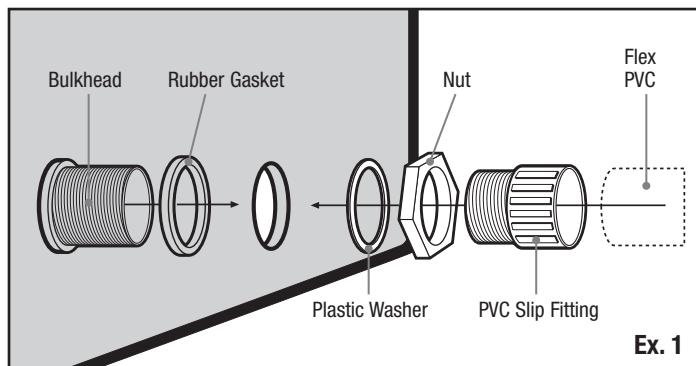
- If starting a new pond, the BioFalls filter will be used to create your waterfall and should be positioned so it's facing a main viewing area.
- Make sure it is placed close to the edge of the pond so you can connect the pond liner to the BioFalls filter.
- If you are using the BioFalls filter on an existing pond, you will need an extra piece of liner approximately 4' x 6'. The extra liner should be long enough to attach to the BioFalls® lip and have plenty left to hang over the side of the pond to prevent water loss.
- If you are using the BioFalls in conjunction with a skimmer, we recommend the BioFalls be placed directly across the length of the pond from the skimmer.

STEP 2

HOOK UP AND LEVEL BIOFALLS

- Install the two bulkheads into the back of the Signature Series BioFalls Filter (Ex. 1).

NOTE: The bulkhead fitting is reversed threaded. Ensure that the rubber gasket is installed on the inside of the filter (Ex. 1).



- Tighten the nut on the outside until the rubber washer begins to bulge, approximately one turn past hand-tight (Ex. 2). Do not over-tighten the nut.

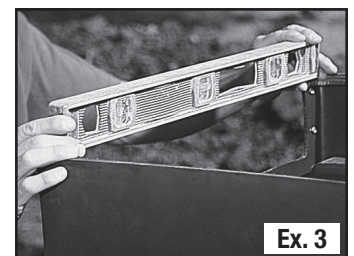


- The filter has two openings on the back, allowing several plumbing options.
 1. For single pump applications attach one pump plumbing line into one bulkhead and utilize the plug or optional drain kit (not included) in the other.
 2. For double pump applications, attach each pump plumbing line into a bulkhead.
 - Install the PVC slip fitting into the desired bulkhead(s) to receive the pump plumbing. To provide a watertight seal, use silicone sealant (not included) or teflon tape (not included) to coat the threads of the fittings.
- NOTE:** Use the angle of the outlets to your advantage by using the bulkhead that works best with the direction of the plumbing coming from the pump.
- For single pump applications with no drain kit, install the included plug into the outside of the second, unused bulkhead. If installing the optional drain kit (not included), see page 5 for proper installation.
 - Position the BioFalls Filter in the desired location. The BioFalls Filter should be set at, or slightly below, the grade of the yard. Simply remove a section of sod or a few inches of soil in order to create a firm foundation for the BioFalls Filter to sit.



DESIGN TIP - Keep the waterfall to the scale of the yard. The goal should be to create the perception that Mother Nature has installed the waterfall. Avoid creating a "volcanic look" by trying to raise the BioFalls Filter in a flat backyard.

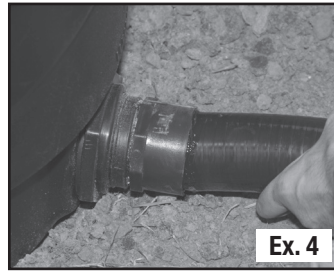
- Be sure to compact the area beneath the BioFalls Filter box using a soil tamper or some other heavy flat object that can be pounded onto the soil. This will help prevent any future settling.
- Use a 2' bubble level to make sure your BioFalls Filter is properly set into position (Ex. 3). Your BioFalls Filter should be level from side-to-side and tilt forward at 1/4 of a bubble on a 2' level. This will make sure the water covers the entire spillway.



ATTACHING FLEXIBLE PVC PIPE

- The filter is now ready for the flexible PVC to be glued into place using PVC cement specified for use with flexible piping.
- If your PVC cement does not state that priming isn't required, prime the inside of the PVC fitting and the outside of the pipe where the flexible PVC cement will be applied.

- After priming, apply the cement to the fitting and the PVC pipe and fit the two pieces together (Ex. 4).
- Hold the pipe into the fitting for at least 60 seconds to allow the glue to slightly set.
- Wait 10-15 minutes to let the glue completely set before you begin to bury the filter.



INSTALLING OPTIONAL DRAIN KIT

- If desired, a filter drain kit (#29015) is available separately. The kit can be attached to the second bulkhead on single pump applications (Ex. 5), allowing the ability to conduct water changes and easy filter cleaning.
- Install the PVC slip fitting into the second bulkhead. To provide a watertight seal, use silicone sealant (not included) or teflon tape (not included) to coat the threads of the fitting.
- Prime and glue a section of flexible PVC pipe into the PVC slip fitting.
- Prime and glue the ball valve to the flexible PVC pipe (Ex. 6).
- Prime and glue the desired length of flexible PVC pipe into the other side of the ball valve. Then, run the pipe to the desired location to discharge the water during cleaning (Ex. 7).
- Prime and glue the gray valve fittings and 24" pipe onto the top of the valve (Ex. 8).



NOTE: The 24" pipe can be cut to the desired length once all of the soil is built up around the filter.

BACKFILL THE BIOFALLS FILTER

- Before you start to backfill around the filter, install the filter support rack and rock tray. Otherwise, you may not be able to get it in place.

- We also recommend having someone stand inside the filter to keep it in place and level while it's being backfilled.
- The excavated soil from the pond can be backfilled around the sides and back of the BioFalls Filter, creating a berm.
- Tamp the soil while backfilling to reduce settling. Any additional soil can be spread around the far side of the pond to create a planting bed for perennials and annuals.

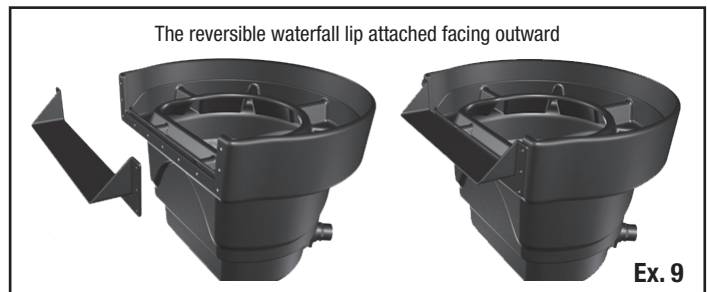
NOTE: If installing into an existing pond, you may need to bring in extra dirt to backfill and create a berm around the BioFalls.

- Double-check to make sure the BioFalls Filter is still level after installing the plumbing.

STEP 3

ATTACH LINER TO BIOFALLS FILTER

- There are two options when attaching the lip for the Signature Series BioFalls Filter:
 1. The reversible waterfall lip can be attached facing outward. This method is recommended for first-time installers, providing a solid ledge cantilevering off the front of the BioFalls Filter to build the waterfall (Ex. 9).



2. The reversible waterfall lip can also be attached facing inward. This method allows more creativity when constructing the waterfalls, allowing the designer a flat unobstructed BioFalls Filter face for placing large boulders on the left and right side of the unit (Ex. 10).

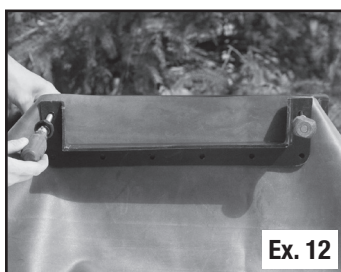
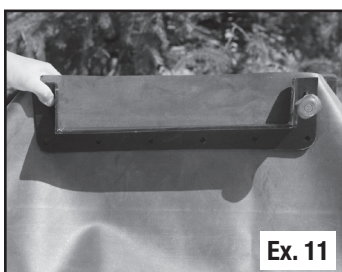


- Prior to installing the waterfall lip, make sure the face of the BioFalls Filter and liner is clean and free of dust and debris. Use a damp towel to clean both surfaces. Make sure both surfaces are dry before the next step.
- Hold the liner up against the face of the BioFalls Filter, covering the U-shape spillway opening. Be sure to leave slack at the base of the filter to avoid stretching the liner when rocks are stacked to build the waterfall.

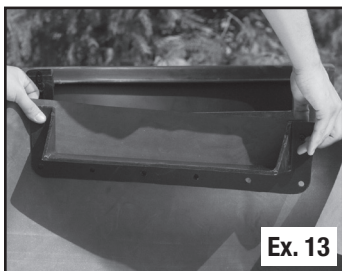
- For inward waterfall lip installation you will need to cut two vertical slits into the liner along the left and right side of the opening. The flap of liner can simply fall into the inside of the BioFalls Filter when attaching the waterfall lip.

NOTE: Ignore this step if you are installing the waterfall lip outward and proceed to the following step.

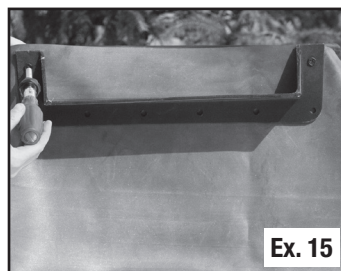
- Temporarily install the waterfall lip and liner to the BioFalls Filter. Using an awl or nail, poke the first hole through one of the two top corner screws (Ex. 11).
- Remove the awl or nail while holding the waterfall lip and liner in place, then thread one of the screws into the filter (Ex. 12). Repeat this process for the screw on the opposite side. When installing the waterfall lip inward, we recommend installing a third screw at the center screw hole along the bottom.



- Now remove the waterfall lip with the screws still penetrating through the liner (Ex. 13). These screws will serve as your guide when reinstalling the waterfall lip.
- Apply a thick bead of fish-safe silicone sealant (not included) around the BioFalls Filter opening. The bead should follow the path of the threaded inserts (Ex. 14).



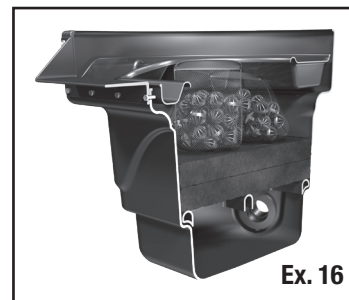
- Reattach the waterfall lip using the pre-installed screws as your guide.
- Thread the top two corner screws and lower center screw into place to secure the lip to the filter (Ex. 15). We recommend threading the lower center screw first when installing the waterfall lip in the inward direction.
- Poke the remaining screw holes with the awl or nail and thread in the remaining screws.
- For outward lip installation, the liner will need to be trimmed.
- Let dry for at least one hour before introducing water.



STEP 4

INSTALLING THE FILTER PADS AND MEDIA BAGS

- The filter mats provided with the Signature Series BioFalls Filter are high surface area (HSA) mats containing 50% more surface area than normal filter mats, allowing a greater surface area for beneficial bacteria to colonize and clean the water (Ex. 16).
- Set the filter mats on top of the filter support rack.
- A biological filter media net is included to hold biological filter media (not included) which will help keep pond water clean and healthy (Ex. 16).
- Fill the filter media net with biological filter media. For best results, use Aquascape BioBalls Biological Filter Media - 100 count (#98464).



NOTE: Recommended BioBalls quantities: 2500 series - 200 BioBalls, 6000 series - 400 BioBalls.

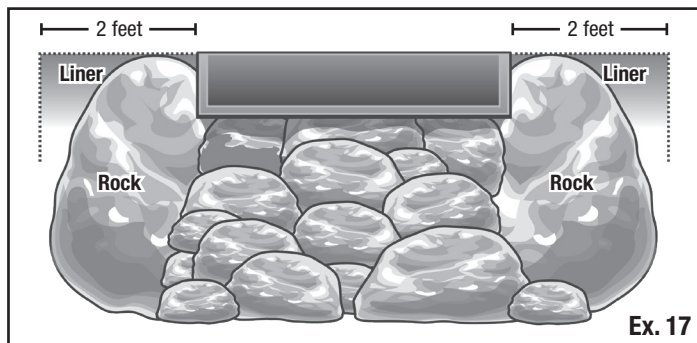
- In higher flow applications with lightweight biological filter media, use a rock or cobble to anchor the media in place if needed.

NOTE: Overfilling media bags will prevent them from spreading out over the filter mats and will cause interference with the rock rack.

STEP 5

BUILD THE WATERFALL

- Place two larger boulders on either side of the waterfall to “frame” the waterfall. The water will be running between the two larger boulders (Ex. 17).
- You can now begin to stack rocks between the two larger boulders (Ex. 17). These are the rocks that the water will be running over, so take your time and be creative. Start with the larger rocks on the bottom and work your way up to the smaller ones on top.
- Small stones and gravel can be used to fill the gaps between the larger waterfall stones (Ex. 17).



- For outward waterfall lip installations, you can use the included plastic waterfall stone (2500 series only) or a piece of natural slate no more than 3/4" thick.
- Secure the plastic waterfall stone or slate to the lip using Aquascape Pond and Waterfall Foam Sealant (#21053).
- Use Aquascape Pond and Waterfall Foam Sealant to fill gaps between stones to direct water flow as desired. This will keep the water flowing over the top of the waterfall stones, not beneath them.

ROCK TRAY

- The Signature Series BioFalls Filter comes with an upper support rack that makes it easy to disguise the filter into the landscape using small boulders, aquatic plants, and gravel. Arrange the stones, gravel, and plants in the rack to hide the back and top of the filter (Ex. 18).



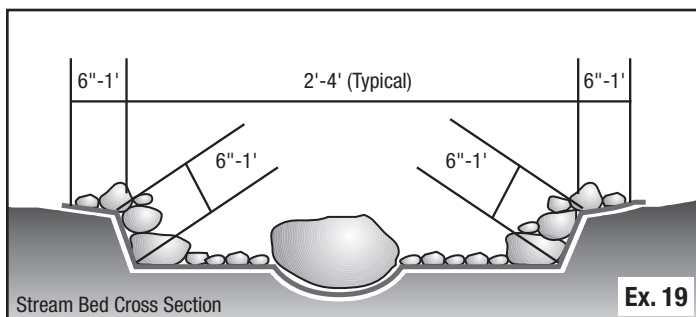
Ex. 18

- The rack sits in the upper portion of the BioFalls Filter. The filter mats can be removed for annual cleaning through the wider opening at the front of the rack.

STEP 6

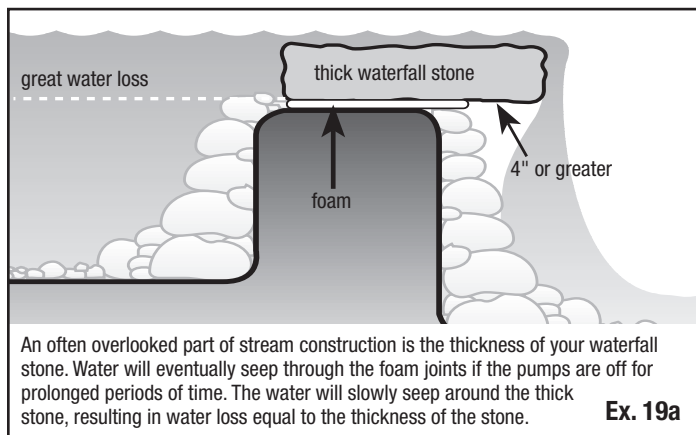
BUILDING A STREAM (OPTIONAL)

- Placing the BioFalls® Filter away from the edge of the pond allows the creation of a meandering stream.
- Twisting and turning the stream makes it look more natural.
- The typical width of a stream should be between 2-4 feet wide. Vary the width of the stream throughout to mimic what would occur in nature (Ex. 19).

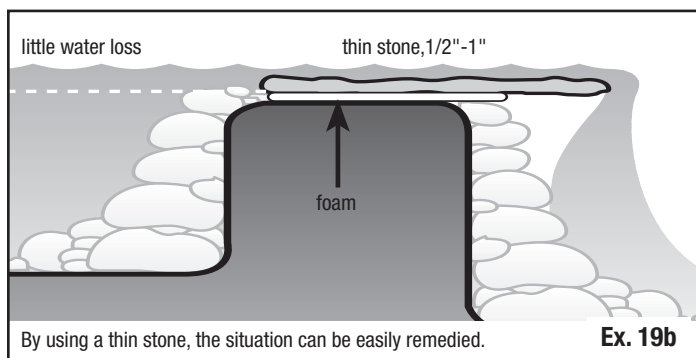


Ex. 19

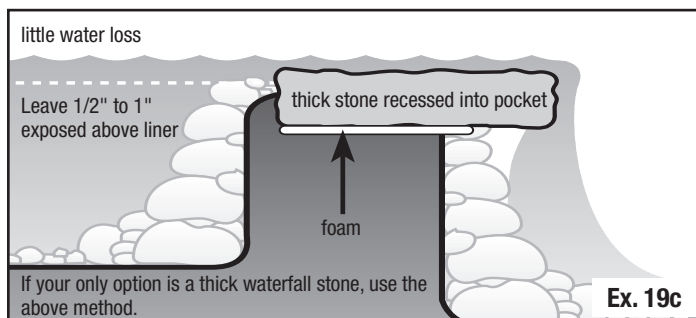
- Excavate the stream to a depth of 6 inches to 1 foot. Vary the depth in the corners and in smaller pools along the run of the stream to allow water to pool in those areas.
- If your stream is being built on a slope, you will need to create a few waterfalls in it. To hold the water back when the pump is shut off, you need to build a dam at each waterfall (Ex. 19 a,b,c).



Ex. 19a



Ex. 19b



Ex. 19c

- To make the stream look more natural, you should place some larger boulders into it. To make this work properly, excavate the area where the rock will be placed a few inches deeper (Ex. 19). This will allow the rock to sit into the bottom of the stream, not just on the streambed.
- Once you have the stream excavated, you can place the liner into it.
- Simply overlap the stream liner over the top liner. As long as you have a 6" waterfall or higher, you will not need to seam the liners together.
- Place rocks of varying sizes around the perimeter of the stream (Ex. 19). During excavation of the stream, you dug a few areas where larger rocks will go. Put Pond and Waterfall Foam Sealant into these divots and place the rocks on top. The foam will allow the water to be diverted around and over the rocks instead of underneath them.

STEP 7

BRING IN THE TOPSOIL

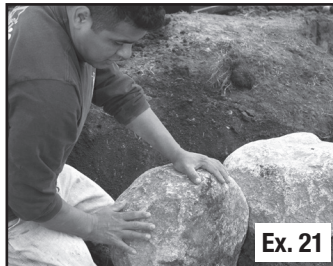
- Add topsoil to the berm and surrounding area to provide a good substrate for future landscape plantings (Ex. 20).
- The entire area may be mulched and any plant material installed if necessary.



STEP 8

BUILD RETAINING WALL

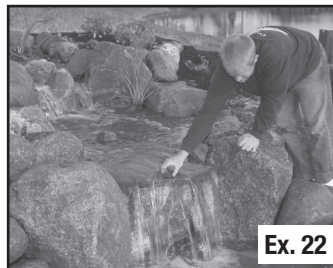
- Finish off the berm where the BioFalls Filter is buried by building a small retaining wall out of boulders (Ex. 21). This step may or may not be needed, depending on the size of the berm and the transition into the existing landscape.



STEP 9

PLUG IN AND TWEAK THE WATERFALL

- Plug the pump in and test the waterfall. Tweak the waterfall by placing smaller stones and gravel on the waterfall cascades (Ex. 22). This will change the appearance and sound of the water. Have fun playing with the water coming over the falls until you achieve the desired effect.

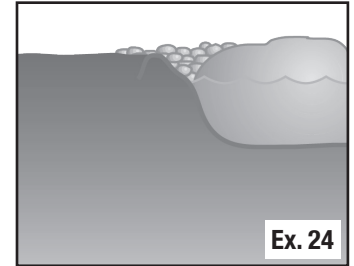


STEP 10

TRIM THE LINER

- With everything running, go around the perimeter of the waterfall and stream with a pair of scissors and trim off any excess liner (Ex. 23), leaving several inches above the water level as a precaution. The remaining liner edges can be tucked in, backfilled, and covered with gravel (Ex. 24).

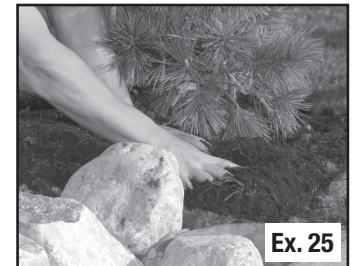
NOTE: Do not trim the liner until the waterfall is running. Prematurely trimming the liner may cause leaks!



STEP 11

MULCH THE BERM

- The entire area surrounding the BioFalls can now be mulched (Ex. 25) and any surrounding plants added.

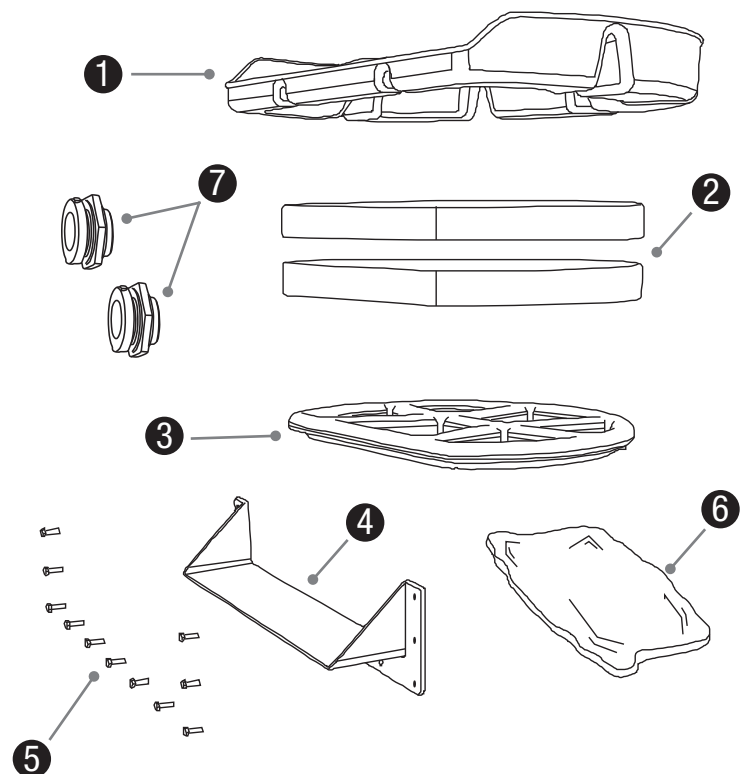


General Maintenance

- The Signature Series BioFalls Filter is designed to require once-a-year cleaning when used in combination with a Signature Series Skimmer or Pondless® Waterfall Vault prefilter. These filters ensure that large debris is filtered from the water before it reaches the Signature Series BioFalls Filter. The Signature Series BioFalls Filter also has an optional drain kit (see page 5), which allows for easier water changes and annual cleaning of the filter.
- DO NOT clean the filter mats or filter media bag in the Signature Series BioFalls Filter more than once a year. Cleaning them, especially with chlorinated tap water, more than once-a-year will reduce or kill the beneficial bacteria growing on these filters. Replace old filter mats after several years when they begin to tear or fall apart.

Replacement Parts

Signature Series BioFalls Filter Replacement Parts	
No.	Description
1.	29283 – Signature Series BioFalls Filter 2500 Rock Tray
2.	29010 – Signature Series BioFalls Filter 2500 Mat
3.	29281 – Signature Series BioFalls Filter 2500 Support Rack
4.	29220 – Signature Series BioFalls Filter 2500 Lip
5.	30078 – Signature Series BioFalls Filter 6000 Brass Screw Set 1/4"-20 x 3/4" (8/bag x2)
6.	29282 – Signature Series BioFalls Filter 2500 Waterfall Stone
7.	29103 – 2" Bulkhead Fitting
7.	29104 – 3" Bulkhead Fitting (Signature Series BioFalls Filter 6000 Only)
1.	29316 – Signature Series BioFalls Filter 6000 Rock Tray
2.	29318 – Signature Series BioFalls Filter 6000 Mat
3.	29317 – Signature Series BioFalls Filter 6000 Support Rack
4.	29324 – Signature Series BioFalls Filter 6000 Lip



Warranty Information

LIFETIME WARRANTY

Aquascape warrants that the Signature Series BioFalls Filter will be free of manufacturing defects for the lifetime of the product if properly installed and maintained. Proof of purchase required. Warranty does not cover damage resulting from negligent handling, misuse or lack of reasonable maintenance or care. If upon Aquascape's inspection, the BioFalls shows evidence of a manufacturing defect, Aquascape's liability is limited, at Aquascape's option, to the repair of the defect, replacement of the defective product, or refund of the original purchase price. The warranty excludes costs of labor, removal of product, shipping and expenses related to the installation and re-installation of the product. All products that include plumbing (tubing, pumps, check valves) need to be properly drained and winterized otherwise warranty is null and void. No liability for loss or damage of any nature or kind, whether arising out of or from the use of the product, whether defective or not defective, is assumed by Aquascape, Inc. or its affiliates. Aquascape shall not be liable for any incidental, consequential or other damages arising under any theory of law whatsoever.

ONE YEAR WARRANTY

Aquascape warrants that the plastic internal parts of the BioFalls will be free of manufacturing defects for one year from the date of purchase of the product if properly installed and maintained. Proof of purchase required. Filter pads and media are consumable items and are not covered under any warranty. If upon Aquascape's inspection, the parts shows evidence of a manufacturing defect, Aquascape's liability is limited, at Aquascape's option, to the repair of the defect, replacement of the defective product, or refund of the original purchase price. The warranty excludes costs of labor, removal of product, shipping and expenses related to the installation and re-installation of the product. No liability for loss or damage of any nature or kind, whether arising out of or from the use of the product, whether defective or not defective, is assumed by Aquascape, Inc. or its affiliates. Aquascape shall not be liable for any incidental, consequential or other damages arising under any theory of law whatsoever.

For more information about our company or products, please visit our website at aquascapeinc.com
or call us at US (866) 877-6637 CAN (866) 766-3426

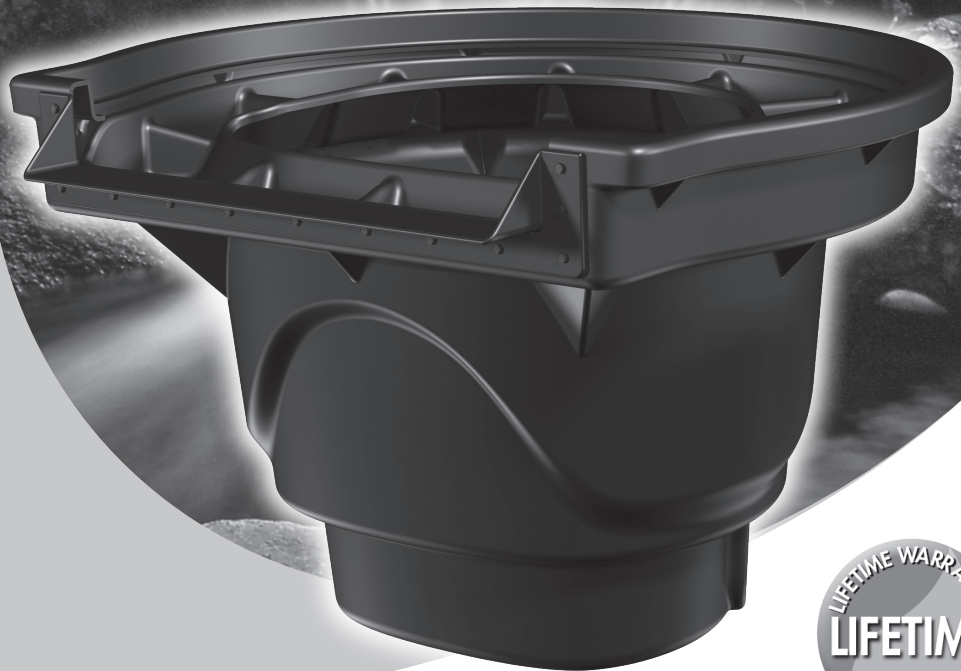


SIGNATURE SERIES BIOFALLS^{MD} FILTER

**Signature Series 2500
BioFalls^{MD} Filter**
Référence #09020

**Signature Series 6000
BioFalls^{MD} Filter
(2" Bulkhead)**
Référence #29319

**Signature Series 6000
BioFalls^{MD} Filter
(3" Bulkhead)**
Référence #29384



aquascapeinc.com



Signature Series BioFalls^{MD} Filter

Merci d'avoir choisi Signature Series Filtre BioFalls^{MD}. Chez Aquascape, nous connectons les gens à l'eau comme le veut la nature. Depuis 1991, nous créons et testons sur le terrain des caractéristiques d'eau afin de vous fournir les produits les plus fiables et le meilleur rapport qualité-prix dans l'industrie de l'eau.



Le Filtre BioFalls Signature Series d'Aquascape offre une filtration mécanique et biologique efficace, qui garde les étangs propres, clairs et sains. Ces filtres sont extrêmement durables et incluent un déversoir pour cascade avec une toile réversible afin de pouvoir installer un déversoir naturel en pierre. Le panier à pierres et à plantes inclus permet de naturaliser le BioFalls dans son environnement. Avec le Filtre BioFallsMC Signature Series, il est facile de conserver une eau propre, claire et saine. Ce manuel d'instructions vous guidera dans l'installation conforme de votre filtre et vous présentera les procédures d'entretien recommandées pour une efficacité à long terme.

TABLE DES MATIÈRES

Introduction	12
Contenu	13
Produits recommandés	13
Outils recommandés	13
Instructions.....	14
Entretien général	19
Pièces de rechange	19
Informations sur la garantie	20

📞 Communiquez avec nous

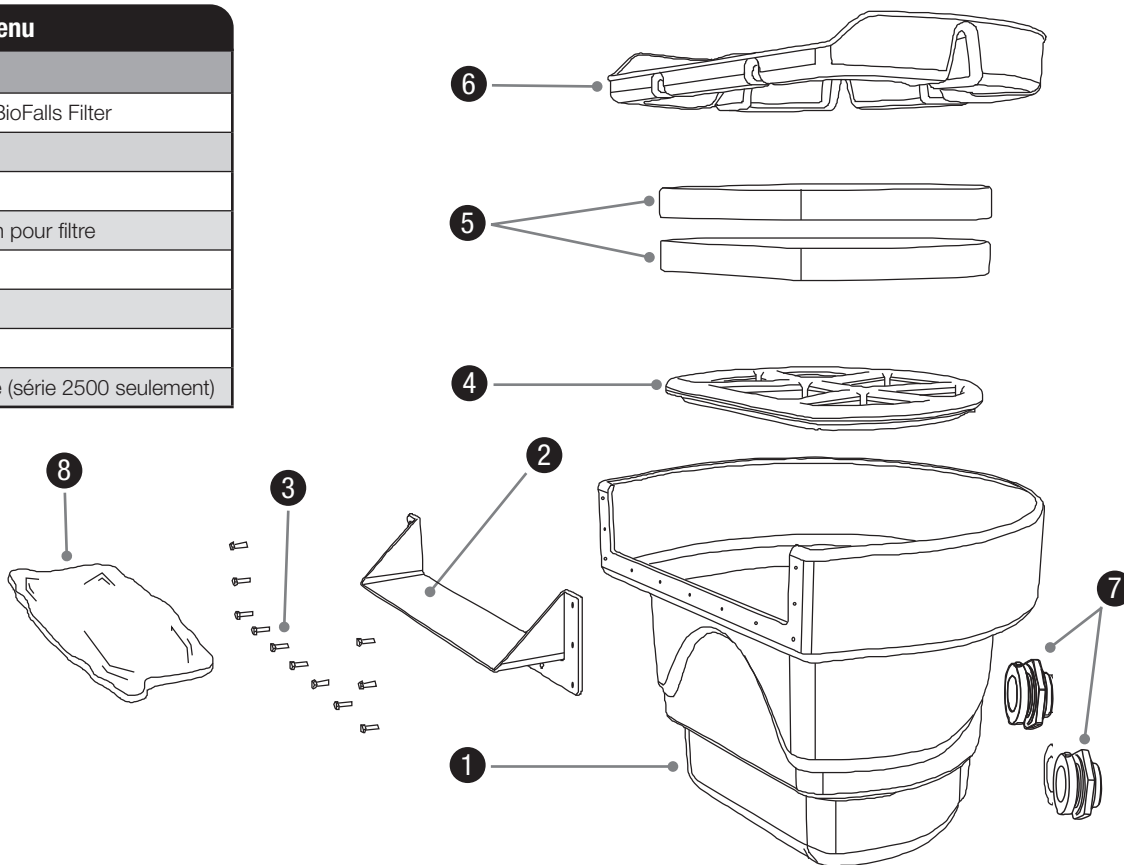
Pour plus de renseignements sur notre entreprise ou nos produits, veuillez vous rendre sur notre site Web aquascapeinc.com ou appeler le (866) 877-6637 (aux É.-U.) ou le (866) 766-3426 (au Canada).

Rejoignez-nous sur :



facebook.com/aquascapeinc
youtube.com/aquascape4
pinterest.com/aquascapeinc
instagram.com/aquascape_inc/

Contenu	
N°	Description
1.	Signature Series BioFalls Filter
2.	Toile du filtre
3.	(16) Vis en cuivre
4.	Rampe de soutien pour filtre
5.	(2) Tapis filtrants
6.	Panier à pierres
7.	(2) Raccords
8.	Pierre de cascade (série 2500 seulement)



Produits recommandés



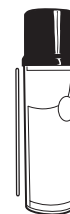
Black Silicone Sealant 4.7 oz (#22010)



Christy's Red Hot Blue Glue (#29969)



BioFalls® Filter Drain Kit (#29015)

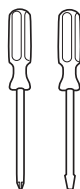


Pond and Waterfall Foam Sealant (#21053)

Outils recommandés



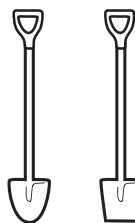
Peinture au pistolet de couleur vive



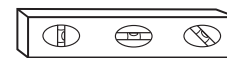
Tournevis



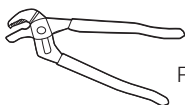
Dameuse



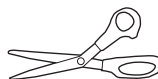
Pelle



Niveau à bulle



Pince multiprise à crémaillère



Ciseaux

Instructions

ÉTAPE 1

POSITONONEMENT DU FILTRE BIOFALLS

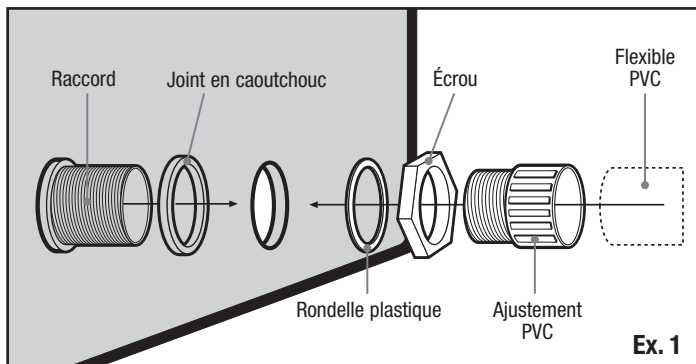
- Si vous créez un nouvel étang, le Filtre BioFalls servira à créer votre cascade et devrait être placé face à une aire d'observation importante.
- Assurez-vous qu'il soit près du bord de l'étang pour pouvoir joindre la poche de l'étang au Filtre BioFalls.
- Si vous utilisez le Filtre BioFalls dans un étang existant, vous aurez besoin d'une poche supplémentaire mesurant environ 4 x 6 pi. Cette poche devra être assez longue pour se fixer au bec BioFalls et dépasser sur les côtés de l'étang pour éviter la perte d'eau.
- Si vous utilisez le BioFalls en combinaison avec une écumoire, nous vous recommandons de placer le BioFalls directement sur le côté de l'étang avec l'écumoire.

ÉTAPE 2

RACCORD ET MISE À NIVEAU DU BIOFALLS

- Installez les deux raccords au dos du Filtre BioFalls Signature Series (Ex. 1).

REMARQUE : Le raccord a un filetage inversé. Vérifiez que le joint en caoutchouc est à l'intérieur du filtre (Ex. 1).



- Resserrez le boulon à l'extérieur jusqu'à ce que la rondelle de caoutchouc bouge, environ un tour après qu'il soit bien serré (Ex. 2). Ne serrez pas trop l'écrou.



- Le filtre a deux ouvertures au dos, ce qui offre plusieurs options de tuyauterie.

1. Pour une pompe simple, attachez un tuyau de la pompe à un raccord et utilisez la prise ou la trousse de drainage optionnelle (non incluse) pour l'autre.
2. Pour une pompe double, attachez chaque tuyau de la pompe à un raccord.

- Installez le raccord d'ajustement en PVC dans le raccord choisi pour accueillir la tuyauterie de la pompe. Pour un sceau étanche, utilisez un scellant en silicone (non inclus) ou un ruban en téflon (non inclus) pour enduire les fils des raccords.

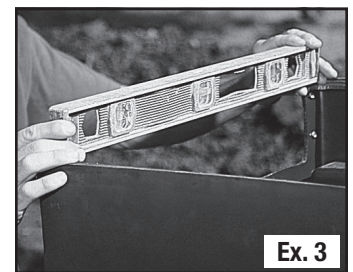
REMARQUE : Utilisez l'angle de la prise à votre avantage en utilisant le raccord qui fonctionne mieux avec la direction des tuyaux provenant de la pompe.

- Pour une pompe simple sans trousse de drainage, installez la prise incluse à l'extérieur du second raccord non utilisé. Si vous installez la trousse de drainage optionnelle (non incluse), voir la page 5 pour une installation adéquate.
- Placez le Filtre BioFalls à l'endroit désiré. Le Filtre BioFalls devrait être réglé au niveau du terrain ou légèrement en dessous. Retirez simplement une section de gazon ou quelques pouces de terre pour créer une fondation ferme où installer le Filtre BioFalls.



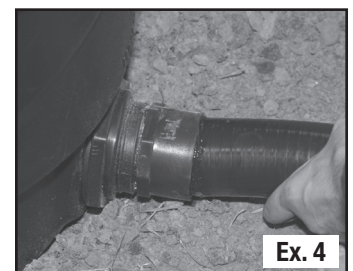
TIP DE DESIGN - Gardez la cascade à l'échelle de la cour! L'objectif devrait être de créer la perception que la Dame Nature a installé la cascade. Évitez de créer un "coup d'oeil volcanique" en essayant de lever le Filtre BioFalls dans une arrière-cour plate.

- Assurez-vous de tasser la zone sous la boîte du Filtre BioFalls avec une dameuse de sol ou un autre objet plat lourd qui peut aplatir la terre. Cela évitera un futur affaissement.
- Utilisez un niveau à bulle de 2 pi pour vous assurer que votre Filtre BioFalls soit bien en place (Ex. 3). Votre Filtre BioFalls devrait être plat d'un bout à l'autre et pencher vers l'avant de 1/4 d'une bulle sur un niveau de 2 pi. Cela assurera que l'eau couvrira tout le déversoir.



ATTACHER LE TUYAU FLEXIBLE EN PVC

- Vous pouvez maintenant coller le PVC flexible au filtre en utilisant un ciment PVC pour les tuyaux flexibles.
- Si votre ciment PVC ne mentionne pas qu'un apprêt est facultatif, apprêtez l'intérieur du raccord en PVC et l'extérieur du tuyau où le ciment flexible en PVC sera appliqué.
- Après l'apprêt, appliquez le ciment au raccord et au tuyau en PVC et fixez-les l'un à l'autre (Ex. 4).



- Maintenez le tuyau dans le raccord pendant au moins 60 secondes pour que la colle puisse légèrement sécher.
- Attendez 10-15 minutes pour que la colle sèche complètement avant d'enfouir le filtre.

INSTALLER LA TROUSSE DE DRAINAGE OPTIONNELLE

- Si désiré, une trousse de drainage de filtre (#29015) est offerte séparément. La trousse peut être fixée au second raccord sur une pompe simple (Ex.5), ce qui permet de faire des changements d'eau et de nettoyer le filtre facilement.



Ex. 5

- Installez le raccord d'ajustement en PVC dans le second raccord. Pour un sceau étanche, utiliser un scellant en silicone (non inclus) ou un ruban en téflon (non inclus) pour enduire les fils du raccord.
- Apprêtez et collez une section du tuyau flexible en PVC dans le raccord d'ajustement en PVC.

- Apprêtez et collez la valve en forme de balle au tuyau flexible en PVC (Ex. 6).
- Apprêtez et collez la longueur requise du tuyau flexible en PVC dans l'autre côté de la valve en forme de balle. Puis, amenez le tuyau au lieu désiré pour rejeter l'eau pendant le nettoyage (Ex. 7).



Ex. 6

- Apprêtez et collez les raccords de valve gris et le tuyau de 24 po sur le dessus de la valve (Ex. 8).



Ex. 7

REMARQUE : Le tuyau de 24 po peut être coupé à la longueur désirée lorsque la terre est entassée autour du filtre.



Ex. 8

REMBLAYER LE FILTRE BIOFALLS

- Avant de commencer à remblayer autour du filtre, installez la rampe de soutien du filtre et le panier à pierre. Sinon, vous ne pourrez peut-être pas le faire.
- Nous vous recommandons aussi de demander à quelqu'un de tenir le filtre pour le garder en place et droit pendant le remblayage.
- La terre creusée pour l'étang peut être remblayée sur les côtés et au dos du Filtre BioFalls, créant un talus.

- Tassez la terre que vous remblayez pour réduire l'affaissement. Toute terre supplémentaire peut être étendue sur le côté le plus loin de l'étang pour créer une platebande pour les vivaces et les annuelles.

REMARQUE : Si vous l'installez dans un étang existant, vous aurez peut-être besoin de plus de terre pour remblayer et créer un talus autour du BioFalls.

- Revérifiez que le Filtre BioFalls est toujours plat après avoir installé la tuyauterie.

ÉTAPE 3

JOINDRE LA TOILE AVEC LA BIOFALLS^{MD}

- Il y a deux options pour joindre la toile avec le Filtre BioFalls Signature Series :

1. La toile réversible pour cascade peut être attachée vers l'extérieur. Cette méthode est recommandée si vous n'avez jamais fait d'installation, offrant un bord solide servant de cantilever sur le devant du Filtre BioFalls pour construire la chute (Ex. 9).



Ex. 9

2. La toile réversible pour cascade peut aussi être attachée vers l'intérieur. Cette méthode offre plus de créativité lorsque vous construisez les cascades, offrant au concepteur une face plate non obstruée du Filtre BioFalls pour placer de larges rochers à gauche et à droite de l'unité (Ex. 10).



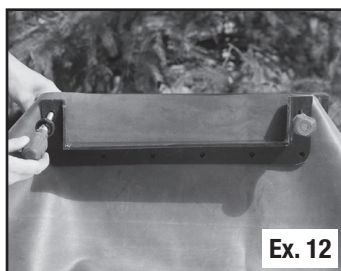
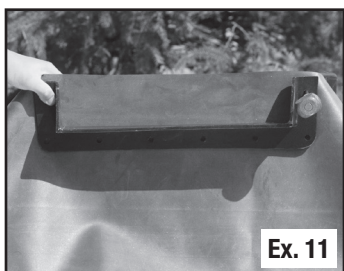
Ex. 10

- Avant d'installer la toile pour cascade, assurez-vous que les faces du Filtre BioFalls et de la poche sont propres et sans poussière ou débris. Utilisez une serviette humide pour les nettoyer. Assurez-vous qu'elles soient sèches avant l'étape suivante.
- Placez la poche contre la face du Filtre BioFalls, recouvrant l'ouverture de déversoir en forme de U. Assurez-vous de laisser la base du filtre lâche pour éviter d'étirer la poche lorsque les pierres sont amassées pour construire la cascade.

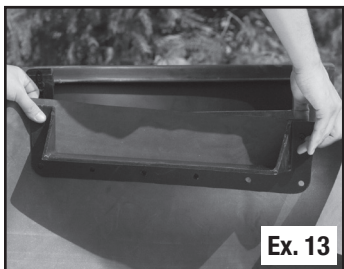
- Pour une toile pour cascade vers l'intérieur, vous devrez couper deux fentes verticales dans la poche le long du côté gauche et du côté droit de l'ouverture. Le rabat de la poche peut simplement tomber à l'intérieur du Filtre BioFalls lorsque vous fixez la toile pour cascade.

REMARQUE : Ignorez cette étape si vous installez la toile pour cascade vers l'extérieur et passez à l'étape suivante.

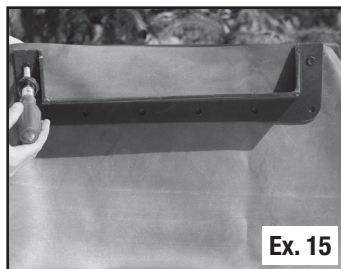
- Installez temporairement la toile pour cascade et la poche dans le Filtre BioFalls. Avec un poinçon ou un clou, percez le premier trou dans l'un des deux coins supérieurs (Ex. 11).
- Retirez le poinçon ou le clou en maintenant en place la toile pour cascade et la poche, puis enfitez l'une des vis dans le filtre (Ex. 12). Répétez ce processus pour la vis de l'autre côté. Lorsque vous installez la toile pour cascade vers l'intérieur, nous vous recommandons d'installer une troisième vis dans le trou central au fond.



- Maintenant, retirez la toile pour cascade en gardant les vis dans la poche (Ex. 13). Ces vis vous serviront de guide pour réinstaller la toile pour cascade.
- Appliquez une couche épaisse de scellant en silicone sûr pour les poissons autour de l'ouverture du Filtre BioFalls. La couche devrait suivre le chemin des encarts enfilés (Ex. 14).



- Refixez la toile pour cascade en vous servant des vis préinstallées comme guide.
- Enfitez les vis des deux coins supérieurs et la vis centrale inférieure en place pour fixer solidement la toile au filtre (Ex. 15). Nous vous recommandons d'enfiler la vis centrale inférieure en premier lors de l'installation de la toile de la chute vers l'intérieur.
- Percez les trous de vis restants avec le poinçon ou le clou et enfitez les vis restantes.

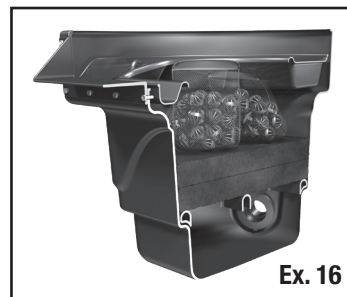


- Pour une toile vers l'extérieur, la poche devra être taillée.
- Laissez sécher au moins une heure avant d'ajouter de l'eau.

ÉTAPE 4

INSTALLER LES TAPIS FILTRANT ET DE MASSE

- Les tapis filtrants compris avec le Filtre Biofalls Signature Series sont des tapis à vaste surface contenant 50 % plus de surface qu'un tapis filtrant ordinaire, ce qui offre une plus grande surface pour que les bactéries bénéfiques colonisent et nettoient l'eau (Ex. 16).
- Placez les tapis filtrants sur la rampe de soutien du filtre.
- Un filet à matériel filtrant biologique est compris pour retenir le matériel filtrant biologique (non inclus) pour garder l'eau de l'étang propre et saine (Ex. 16).
- Remplacez le filet à matériel filtrant avec le matériel filtrant biologique. Pour de meilleurs résultats, utilisez le Matériel filtrant biologique BioBalls d'Aquascape - 100 unités (#98464).



REMARQUE : Quantités recommandées de BioBalls : série 2500 - 200 BioBalls, série 6000 - 400 BioBalls.

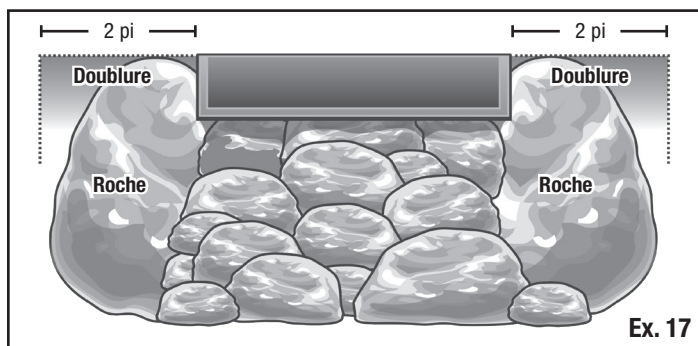
- Pour un courant plus élevé avec un matériel filtrant biologique léger, utilisez une pierre ou du pavé pour maintenir le matériel en place au besoin.

REMARQUE : Les sacs de matériel filtrant trop pleins préviendront de s'étendre sur les tapis filtrants et causeront une interférence avec le panier à pierres.

ÉTAPE 5

CONSTRUIRE LA CHUTE D'EAU

- Placez deux gros rochers de chaque côté de la chute pour l'encadrer. L'eau coulera entre les deux gros rochers (Ex. 17).
- Vous pouvez maintenant empiler des pierres entre les deux gros rochers (Ex. 17). L'eau coulera par-dessus ces pierres, alors prenez votre temps et soyez créatif. Commencez avec les grosses pierres au fond et déplacez-vous jusqu'aux petites sur le dessus.
- De petits cailloux et du gravier peuvent remplir les trous entre les pierres plus grosses de la chute (Ex. 17).



- Pour une toile pour cascade vers l'extérieur, vous pouvez utiliser la pierre de cascade incluse (série 2500 seulement) ou un morceau d'ardoise naturelle d'une épaisseur maximum de 3/4 po.
- Fixez solidement la pierre de cascade en plastique ou l'ardoise à la toile en utilisant le Scellant pour étang et mousse de cascade d'Aquascape (#21053).
- Utilisez le Scellant pour étang et mousse de cascade d'Aquascape pour remplir les trous entre les pierres pour diriger le courant comme désiré. Cela gardera l'eau en mouvement au-dessus des pierres de cascade et non sous elles.

PANIER À PIERRES

- Le Filtre BioFalls Signature Series comprend une rampe de soutien supérieure qui permet de distinguer facilement le filtre dans l'aménagement en utilisant de petits rochers, des plantes aquatiques et du gravier. Arrangez les pierres, le gravier et les plantes sur la rampe pour cacher le dos et le dessus du filtre (Ex. 18).



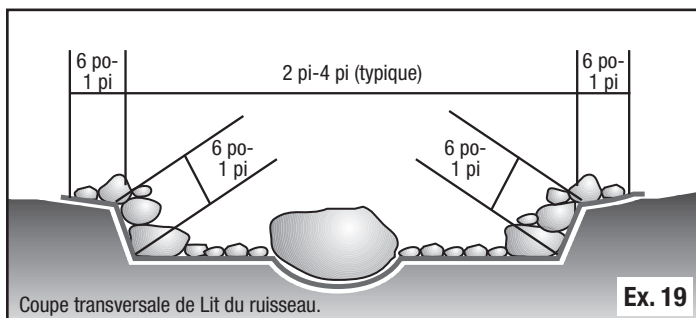
Ex. 18

- La rampe se dépose sur la partie supérieure du Filtre BioFalls. Les tapis filtrants peuvent être retirés pour un nettoyage annuel par la grande ouverture à l'avant de la rampe.

ÉTAPE 6

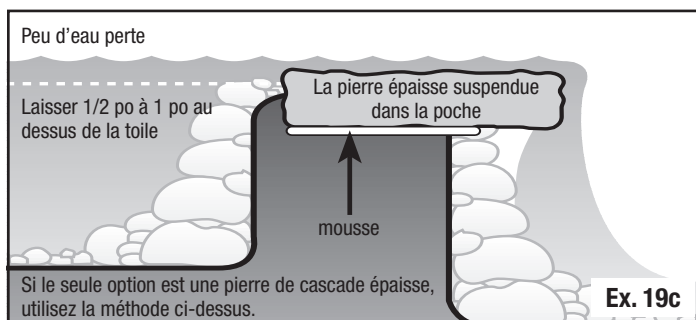
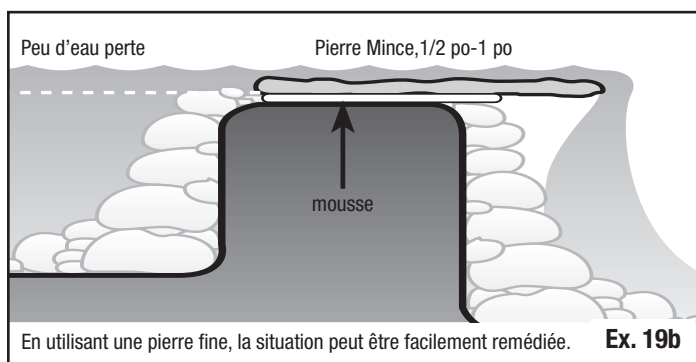
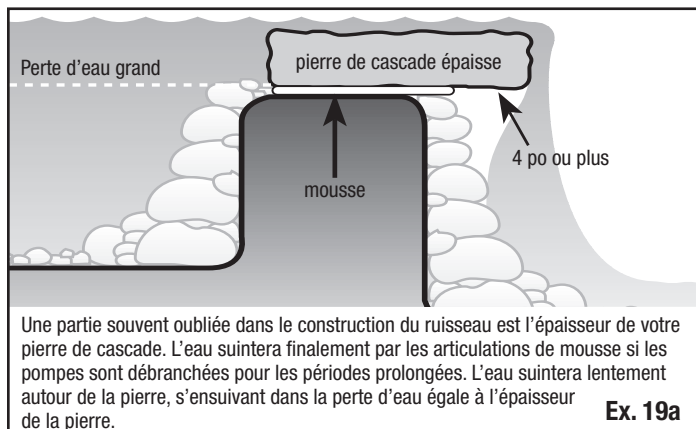
CONSTRUCTION DE RUISSEAU (OPTIONEL)

- Placer le Filtre BioFalls loin du bord de l'étang permet de créer un ruisseau sinueux.
- Un ruisseau tordu est plus naturel.
- La largeur habituellement d'un ruisseau devrait être entre 2-4 pieds de large. Faites varier la largeur du ruisseau pour imiter Dame Nature (Ex. 19).



- Creusez le ruisseau à une profondeur de 6 pouces à 1 pied. Variez la profondeur aux coins et à de petits bassins le long du ruisseau pour que l'eau s'y accumule.

- Si votre ruisseau est construit en pente, vous devrez créer quelques chutes pour retenir l'eau lorsque la pompe est éteinte, vous devrez construire un barrage à chaque chute (Ex. 19 a, b, c).



- Pour que le ruisseau soit plus naturel, vous devriez y placer de gros rochers. Pour que cela fonctionne bien, creusez la zone où le rocher sera placé quelques pouces plus profondément (Ex. 19). Cela permettra au rocher d'être au fond du ruisseau et non pas seulement sur le lit du ruisseau.
- Une fois que le ruisseau est creusé, vous pouvez placer la poche dans celui-ci.
- Faites simplement chevaucher la poche du ruisseau sur la poche supérieure. Tant que vous avez une chute de 6 po ou plus, vous ne devrez pas coudre les poches ensemble.

- Placez des pierres de tailles variables autour du ruisseau (Ex. 19). Pendant que vous creusez le ruisseau, creusez quelques zones où vous placerez de plus grosses roches. Placez le Scellant d'étang et de mousse de chute dans ces mottes de terre et placez de plus grosses roches dessus. La mousse permettra à l'eau d'être détournée tout autour et sur les pierres plutôt que sous celles-ci.

ÉTAPE 7

AJOUTEZ DU TERREAU

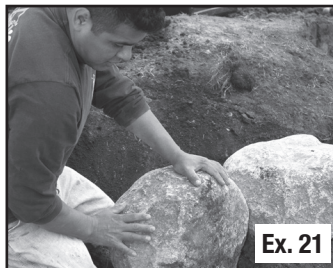
- Ajoutez du terreau au talus et aux alentours pour offrir un bon substrat pour de futures plantations (Ex. 20).
- Toute la zone peut être paillée et les végétaux peuvent être installés au besoin.



ÉTAPE 8

CONSTRUISEZ UN MUR DE RETENUE

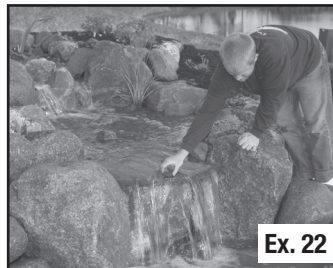
- Finissez le talus là où le Filtre BioFalls est enterré en construisant un petit mur de retenue avec des rochers (Ex. 21). Cette étape peut être facultative selon la taille du talus et la transition avec l'aménagement existant.



ÉTAPE 9

BRANCHEZ LA POMPE ET AJUSTEZ LA CHUTE

- Branchez la pompe et testez la cascade. Ajustez la chute en plaçant de plus petites pierres et du gravier sur les cascades de la chute (Ex. 22). Cela changera l'apparence et le son de l'eau. Amusez-vous avec l'eau de la chute jusqu'à atteindre l'effet désiré.

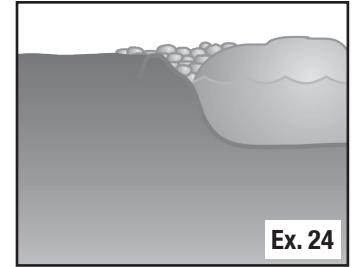


ÉTAPE 10

TAILLEZ LA POCHE

- Lorsque tout fonctionne, parcourez le périmètre de la chute et du ruisseau avec une paire de ciseaux et taillez l'excédent de la poche (Ex. 23), en laissant plusieurs pouces au-dessus du niveau de l'eau comme précaution. Les bouts restants de la poche peuvent être repliés, remblayés et recouverts de gravier (Ex. 24).

REMARQUE : Ne pas tailler la poche avant que la chute fonctionne. Tailler la poche trop tôt peut créer des fuites!



ÉTAPE 11

PAILLIS ET AMÉNAGEMENT PAYSAGER

- Toute la zone entourant le BioFalls peut maintenant être paillée (Ex. 25) et vous pouvez ajouter des plantes.



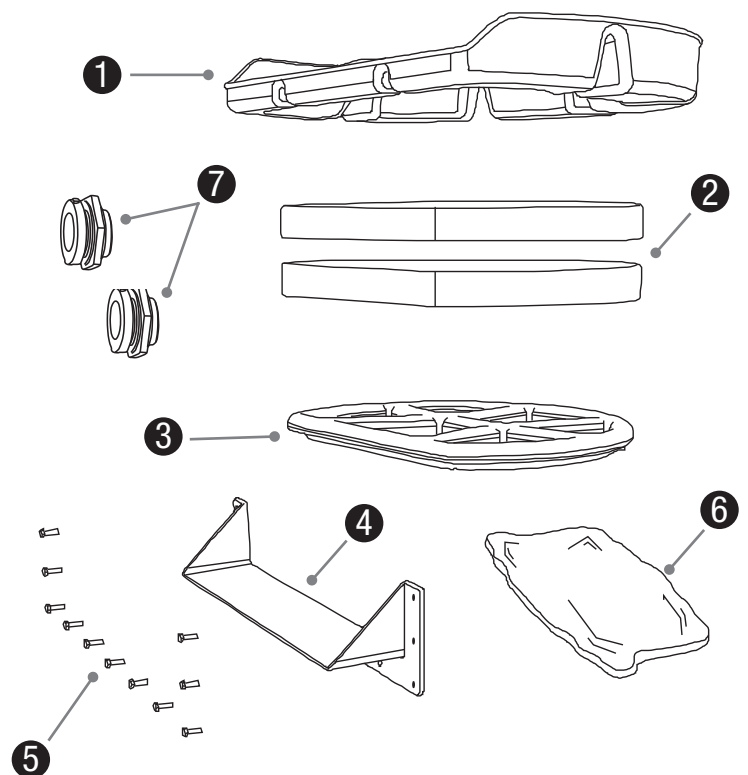
Entretien général

- Le filtre BioFalls Signature Series est conçu pour un entretien annuel lorsqu'il est utilisé en combinaison avec l'écumoire Signature Series ou le préfiltre Pondless^{MD} Waterfall Vault. Ces filtres permettent la filtration de gros débris avant que l'eau se retrouve dans le filtre BioFalls Signature Series. Le Filtre BioFalls Signature Series comprend aussi une trousse de drainage optionnelle (voir la page 5), ce qui facilite le changement d'eau et le nettoyage annuel du filtre.
- NE PAS nettoyer le filtre en mousse et le filtre masse plus d'une fois par année. Un nettoyage trop fréquent, spécialement avec l'eau du robinet contenant du chlore, plus d'une fois par année, réduit et peut tuer les bonnes bactéries situées dans le filtre. Remplacer le vieux filtre après plusieurs années d'utilisation lorsqu'il se détériore et se déchire.

Pièces de rechange

Pièces de rechange du Signature Series BioFalls Filter

N°	Référence/description
1.	29283 – Signature Series BioFalls Filter 2500 Rock Tray
2.	29010 – Signature Series BioFalls Filtre 2500 Tapis
3.	29281 – Signature Series BioFalls Filter 2500 Support Rack
4.	29220 – Signature Series BioFalls Filter 2500 Lip
5.	30078 – Signature Series BioFalls Filtre 6000 Jeu de vis en laiton 1/4 po-20 x 3/4 po (8/bag x2)
6.	29282 – Signature Series BioFalls Filtre 2500 Cascade Pierre
7.	29103 – 2 en raccord de cloison
7.	29104 – Raccord de cloison de 3 po (Signature Series BioFalls Filter 6000 uniquement)
1.	29316 – Signature Series BioFalls Filter 6000 Rock Tray
2.	29318 – Signature Series BioFalls Filtre 6000 Tapis
3.	29317 – Signature Series BioFalls Filter 6000 Support Rack
4.	29324 – Signature Series BioFalls Filter 6000 Lip



Informations sur la garantie

GARANTIE À VIE

Aquascape garantit que le filtre BioFalls Signature Series sera exempt de défauts de fabrication pendant toute la durée de vie du produit s'il est correctement installé et entretenu. Preuve d'achat requise. La garantie ne couvre pas les dommages résultant d'une manipulation négligente, d'une mauvaise utilisation ou d'un manque d'entretien ou de soins raisonnables. Si lors de l'inspection d'Aquascape, les BioFalls montrent la preuve d'un défaut de fabrication, la responsabilité d'Aquascape est limitée, au choix d'Aquascape, à la réparation du défaut, au remplacement du produit défectueux ou au remboursement du prix d'achat d'origine. La garantie exclut les frais de main-d'œuvre, de retrait du produit, d'expédition et les dépenses liées à l'installation et à la réinstallation du produit. Tous les produits qui incluent la plomberie (tubes, pompes, clapets anti-retour) doivent être correctement drainés et hivernés, sinon la garantie est nulle et non avenue. Aucune responsabilité en cas de perte ou de dommage de quelque nature ou nature que ce soit, résultant de ou de l'utilisation du produit, qu'il soit défectueux ou non, n'est assumée par Aquascape, Inc. ou ses filiales. Aquascape ne peut être tenu responsable des dommages accessoires, consécutifs ou autres découlant de quelque théorie du droit que ce soit.

GARANTIE UN AN

Aquascape garantit que les pièces internes en plastique des BioFalls seront exemptes de défauts de fabrication pendant un an à compter de la date d'achat du produit si elles sont correctement installées et entretenues. Preuve d'achat requise. Les tampons et supports filtrants sont des consommables et ne sont couverts par aucune garantie. Si lors de l'inspection d'Aquascape, les pièces présentent la preuve d'un défaut de fabrication, la responsabilité d'Aquascape est limitée, au choix d'Aquascape, à la réparation du défaut, au remplacement du produit défectueux ou au remboursement du prix d'achat initial. La garantie exclut les frais de main-d'œuvre, de retrait du produit, d'expédition et les dépenses liées à l'installation et à la réinstallation du produit. Aucune responsabilité en cas de perte ou de dommage de quelque nature ou nature que ce soit, résultant de ou de l'utilisation du produit, qu'il soit défectueux ou non, n'est assumée par Aquascape, Inc. ou ses filiales. Aquascape ne peut être tenu responsable des dommages accessoires, consécutifs ou autres découlant de quelque théorie du droit que ce soit.

Pour plus de renseignements sur notre entreprise ou nos produits, veuillez vous rendre sur notre site Web aquascapeinc.com ou nous appeler au (866) 877-6637 (aux É.-U.) ou au (866) 766-3426 (au Canada).